

Elvaj Kabrit ak Mouton

Lesson 4 Parazit Entèn e Ekstèn

Nou te di ke bon elvaj se tankou yon chodyè ki chita sou twa (3) wòch sa yo:

Bon swen Bon manje Bon ras

Pou asire bon swen bèt yo, nou konnen li nesèsè pou kontrole parazit ki konn atake kabrit e mouton yo

Ki sa parazit ye? _____

Nan zafè elvaj, parazit se ti bèt ki viv sou kò yon lot bèt. Plant konn gen parazit tou, men nou pa konsidere yo enpòtan pou elvaj. Pandan parazit viv, yo souse kò bèt la. Si parazit la abite deyò sou po a, yo rele l **parazit ekstèn**. Pa egzanp, pou ak tik se parazit ekstèn. Si parazit la viv andedan bèt la, tankou nan lestomak, nan trip li oswa andedan fwa di a, yo rele l **parazit entèn**. Nou gen vè won, vè poumon, e vè ren ki se parazit entèn. Yo atache sou chè bèt la, tankou andedan trip la pou yo ka souse san li.

Parazit e nitrisyon bèt.: Li enpòtan anpil pou sonje ke si ou bay bèt ou yo manje ki balanse, sa vle di ki gen tout sa li bezwen ladan l, parazit yo pa ka fè l anpil dega. Se bèt ki malnouri ki afekte plis.

1) Parazit entèn: a) Vè won oubyen vè trip.

Siy oubyen sentòm

Gen 5 siy nou wè souvan le rimiran yo gen vè nan trip yo:

- **Anemi** paske parazit la souse san kabrit/mouton la. Lè gen anemi, popyè je a blan nèt, andedan bouch la vin pal. Lè



sa, kabrit/mouton la kagou, li manke fòs,

- li gen **Dyare** e
- **Pwal li vin led**: sèk, e long e yo pa klere
- souvan bèt la **Megri** epi jenn bèt yo pa grandi byen le yo gen vè trip
- **vant** bèt la, oswa kou a vin **gwo**



Lis 5 siy sa tre enpòtan. SVP wap memorize 5 siy sa yo. Note ke nou pa mete « pa manje » kòm siy vè, paske se yon siy nenpòt maladi.

Jèn kabrit/mouton yo, sitou sa ki malnouri, gen maladi vè trip fasil. Li fè yo pèdi pwa, epi

wap pèdi bèt menm.

Tretman

- Si ou konn wè pwoblèm parazit souvan, bay kabrit e mouton vèmfij chak 3 mwa, apre yo fin mèt ba; apre sezon lapli.

Pou evite vè trip

Pou evite vè trip, gen kèk prensip pou swiv sou fèm nan. Pa egzamp,

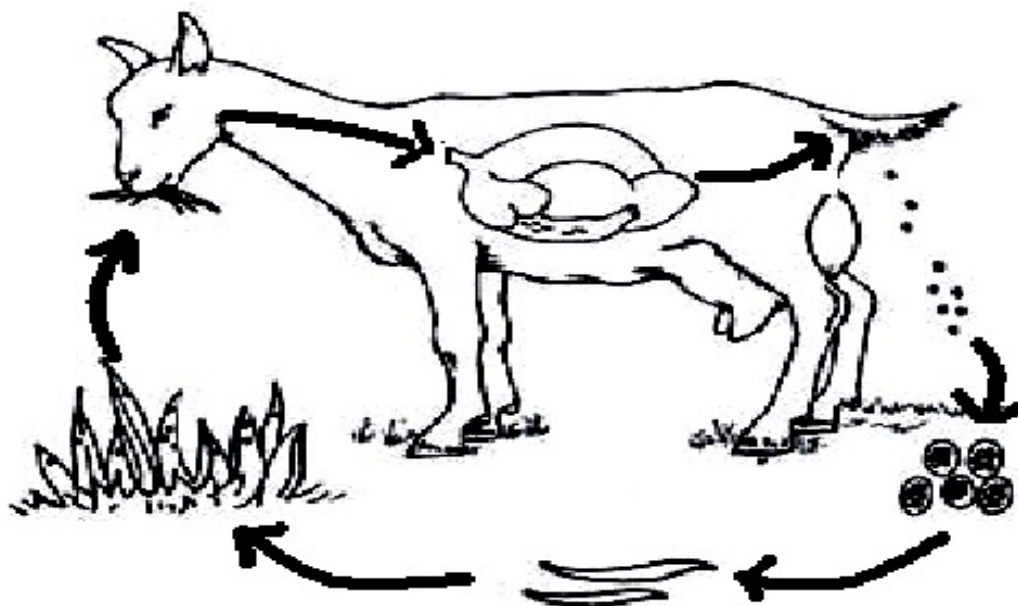
- Pa melanje kabrit e mouton ki an sante avèk sa ki malad.

- Kite patiraj yo pase kèk semèn san bèt, pou solèy tiye parazit e zè parazit yo.
- Pa mete twòp bèt nan yon sèl pak.
- Si gen mouton ou kabrit ki megri oswa ki genyen dyare, retire li bò kote lòt yo epi bay patiraj sa a yon repo san bèt sou li pou solèy ka tiye vè yo.
- Si gen pwoblèm vè trip nan twoupo ou a, pou anpeche vè souse lot kabrit/ e mouton yo, wap bay yo tout remèd vè, sa vle di vèmfij, chak twa (3) mwa.

Kèk parazit ki pwodui maladi

• <i>Entèn</i>	• <i>Ekstèn</i>
• Vè trip oubyen tenya	• Pou
• Emericia (<i>Koksidyoz</i>)	• Tik
• Vè poumon	• Gal
• Vè fwa di oubyen douv, e vè plat	• Vè mouch
• Anaplasma (<i>Anaplasmoz</i>)	
• Toksoplasma (<i>Toksoplasmoz</i>)	
• Babesia (<i>Babezyoz</i>)	

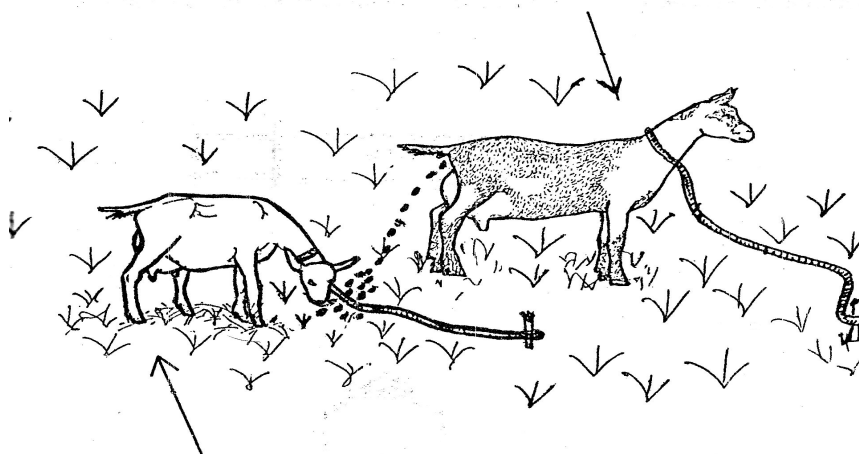
Men sa nou rele « Sik lavi » vè yo andedan e deyò kò mouton ou kabrit la:



Nan sik lavi a , chak flèch se tankou yon ti tan ki pase epi li dirije ou a pwochen etap nan lavi vè a. Tankou genyen ti vè ke nou rele « Lav » vè a sou zèb la. Flèch la montre ou ke lav la antre nan bouch kabrit ou mouton nan lè l manje. Apre sa, yon lòt flèch montre ou ke kabrit la valè lav li ki ale nan gwo pans ak trip kabrit la. Se la lav le devlope

pou fè yon vè, swa yon mal ou yon femèl. Femèl vè yo ponn ze nan trip la, epi kote ze sa yo ale – se nan watè bèt la yo pase. Nou wè yon flèch ki montre ke zè vè yo rive ate nan watè bèt la. Avan lontan zè yo kale epi se ti vè ke nou te rele lav la ki parèt. Lav sa yo monte sou zèb vèt yo, kote y ap tan yon lot bèt kap pase pou kontamine tou!

Gade desen sa : Si kabrit ki a dwat la genyen vè nan trip li, lè li pou pou, li kontamine zèb la ak ze vè yo.



Kabrit sa a vin manje kote lòt kabrit la te pou pou. Pandan lap manje zèb la, li pran zè vè

Yon lot parazit: Douv oubyen vè fwa di

ou mouton. Li bay doulè nan vant la

Douv se yon kalite vè ki viv nan **fwa di** yon kabrit

Siy oubyen sentom

- Lè douv anvayi kabrit/mouton la, yo fè l grandi mal ;yo konn gen anpil doule nan vant la, ki fe yo moulen dan yo, machwè l vin gen fòm boutèy ; vant li anfle epi l ap fè l mal ; li anemi epi kèk fwa li mouri sibatman. Pa fwa li difisil pou konnen èske se ve trip, oswa douv ke bet la genyen.

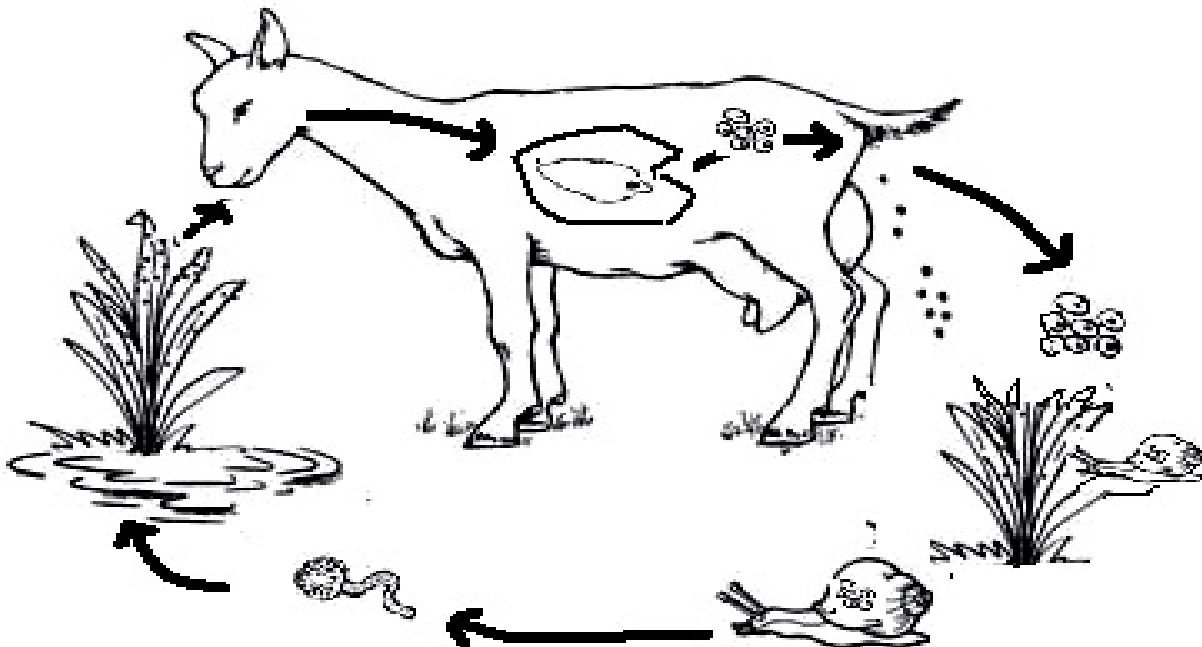
Koz ak fason maladi a transmèt

- Douv yo gwo anpil epi yo viv nan divès pati kò bèt la. avan bèt la pran vè a, vè a pase pa plizyè estad pandan li ap viv deyò. Li menm pase andan yon kalmason (limnée).

Men sik lavi douv la:

Ti lav parazit la sòti sou zèb la epi antre andedan yon kalmason ki viv nan zòn mikte epi devlope andedan kalmason an. Pi devan kalmason an monte sou lot zèb, kote kabrit ou mouton yo vale l.

Sa vle di, pwoblèm douv la plis parèt kote yo fè elvaj pre marikaj ou lot dlo. Se la kalmason an ye.



Kòksidyoz

Siy oubyen sentòm

- Se nan ti kabrit/mouton (ki poko gen 4 mwa) nou wè sa pi souvan. Kòksidyoz frape trip yo

Bèt la pran douv la nan zèb l ap manje apre ke yon lòt bèt te elimine l nan pou pou l. Douv ki pi kouran yo, se sa k viv nan fwa a.

Tretman ak prevansyon

- pou elimine douv yo, bay kabrit/mouton la **albendazòl**. Le ou achte li, fòk ou mande ki doz pou bay, paske sa depan de konbyen bèt la pèze. si yon manman kabrit/mouton plenn, ou dwe ba l medikaman an lè l gen de (2) mwa plenn, pa avan.
- Ou ka bay **fendandazòl** (fendandazole) tou. Dòz la se 10mg/kg pwa kò l. medikaman sa a, pa prezante danje pou femèl ki plenn.
- Parazit sa a gen danje pou moun.

analize pou pou kabrit/mouton la.

Koz ak fason maladi a transmèt

Se yon parazit mikroskopik (piti piti) ki rele Emerya (Eimeria) ki bay li. Lè kabrit/mouton ki gen Kòksidyoz pou pou yon kote, li kontamine zèb la ak yon pakèt ze yo rele owokis (ookysts). Konsa yon lòt kabrit ou mouton ki vin manje kote kabrit/mouton la te pou pou a, pran ze yo. Ze vè a devlope nan vant li. Konsa, kabrit/mouton la ap vin devlope maladi a.

Tretman Gen divès produi yo itilize nan tretman kòksidyoz. Medikaman nou plis we nan peyi a se Silfa e Amprolyòm. Gen plizyè kalite Silfa – wap we non yo nan dènye paj teks la.

Vè Poumon

Vè poumon se yon vè ki sòti nan vant la epi ale nan lestomak kabrit ou mouton la, kote li ve anpil dega. Lap fè bèt la touse anpil, la pèdi pwa, epi souvan yo gen fyèv tou. Ve pa konn bay bet la fyèv, men vè sa tèlman fe dega nan poumon an,

ke ke mikwòb antre tou, ki fe bèt la gen enfeksyon tou. Nou rele l enfeksyon nan poumon “Nemoni”.

Se mouton ak kabrit ki manje nan marikaj ki plis jwenn ve poumon.

Tenya

- Vè sa yo long, plat epi yo blan. Yo viv nan trip kabrit/mouton la. Lè kabrit/mouton la pou pou, li jete yon bann ze. Men pa fwa nou wè vè la tou long nan watè bèt la.. Vè sa yo pa bay pwoblèm fasil, amwenske si anpil ta anvayi ti kabrit/mouton. Ou kapab konbat yo byen fasil. Bay kabrit/mouton la Albendazòl. Dòz la se 10-20 mg/kg pwa kò l. si yon manman kabrit/mouton plenn, ou dwe bal medikaman an lè l gen de (2) mwa.
- Kabrit/mouton ki fin grandi yo pa gen pwoblèm avèk vè sa yo ; epi yo pa genyen yo anpil.

Kouman parazit sa yo fè pou yo kontinye viv ?

Vè yo viv andedan kò mouton yo. Vè sa yo ponn ze epi yo tonbe sou zèb yo ansanm ak watè bèt la. Nan zèb yo, ze yo vin bay lav (ti vè). Lè mouton an manje zèb sa , bèt la manje ti vè sa yo tou. Ti vè sa yo vin devlope apre andedan kò bèt la.

PARAZIT KI SOU KÒ BÈT (PARAZIT EKSTÈN)

- Yo sou sa san bèt la epi yo bay lòt maladi. Yo anpeche bèt la grandi. Gal, pou ak karapat yo se parazit ekstèn nou rankontre plis.

- Ki prekosyon pou pran kont parazit ekstèn :
 - kontwòle bèt yo tout tan,
 - trete bèt ki maladi yo epi mete yo apa,
 - pa achte bèt ki gen parazit sou li.



PARAZIT EKSTEN

Tik Se yon ti bèt ki viv sou po anpil kalite bèt, tankou kabrit, mouton, bèf, cheval, bourik, e chen.

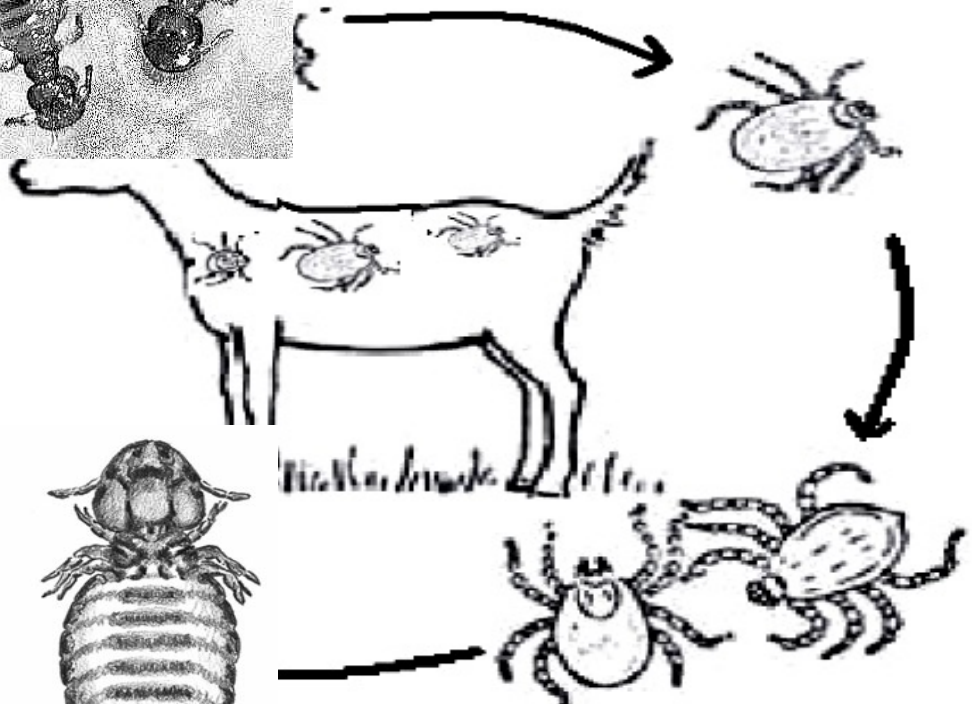
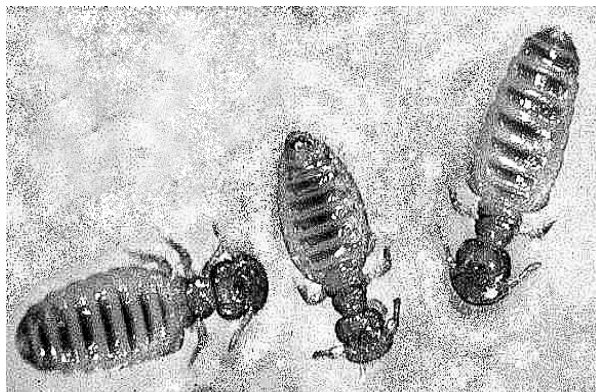
Nou pa jwenn tik souvan sou kabrit/mouton ak

Nan desen sa a nou wè tout faz lavi tik la, sòti nan ze, viv kòm karapat (yo gen 6 pye), monte sou kabrit la, epi repwodwi pou fè lot ti tik (ki gen 8 pye). Yo rele yon desen konsa « sik lavi » tik la. Flèch yo montre yon ti tan pase, epi tik la devlope yon lot fòm.

mouton. Men « sik » lavi tik yo. Gen etap ke yo viv sou po bèt, gen lot etap yo viv sou zèb nan patiraj e nan rak.

Pou

POU se parazit ekstèn ki viv pi souvan sou kabrit/mouton. Parazit sa yo se yon seri ensèk



ki piti anpil ; se yon sèl èspès ki vizib san mikwoskòp.

Siy oubyen sentòm

Sentòm yo se

- Nou wè ti bèt ki rele pou le nou separe plim ak dwet nou pou gade po a, sitou nan kou a
- Mikez anba je ak anndan bouch bèt la vin pal,
- Bèt yo megri,
- Manman kabrit/mouton la pa bay anpil lèt ankò, epi bèt la pa grandi ankò.

Tretman ak prevansyon pou

- Tretman an fasil. Ou ka itilize plizyè ensektisid pou tiye yo. Lè w ap trete bèt la, byen tranpe l. trete l 2 fwa pou pi piti nan entèval 2 semèn pou ti ki fèk fèt yo ka mouri. Fòk ou pran anpil prekosyon lè w ap trete ti kabrit/mouton. Si kabrit/mouton ki fin trete pran kontak ak kabrit/mouton ki gen pou, l ap tounen gen pou ankò.

Pa gen danje pou moun.

Gal

Gal la, se yon seri ti bèt ki tou piti ki viv andedan po bèt la. De (2) tip gal ke yo pi konnen ke yo jwenn sou kabrit/mouton se

- 1) *Sakòptèz (Sarcoptes) ak*
- 2) *Mik (Demodex). Mik demodèks la pwovoke yon ban ti boul sou po a, men li pa bay gran pwoblèm. .*

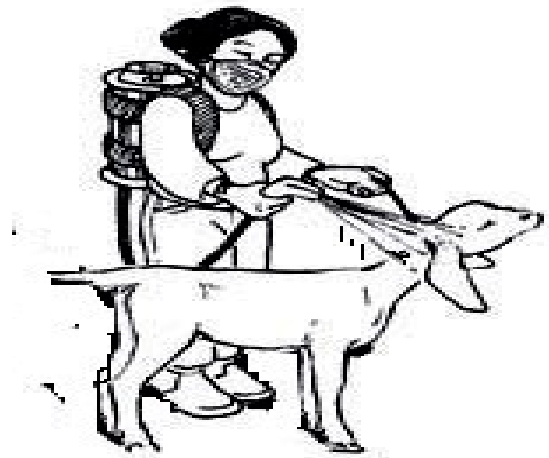


Se Sakòptèz ki bay nou plis pwoblèm nan elvaj. Yo fè kabrit ou mouton la grate anpil, jiska yo blese kò yo, epi li nwi yo jiska yo pa gen tan manje byen, ki fè yo megri.

- Sakòptèz bay kabrit/mouton la yon majezon avèk kout, epi li fè pwal bèt la tonbe. Po a vin rouj, li konn bay dlo ou san, paske lap grate l anpil.

Koz ak fason maladi a transmèt

- Se kabrit e mouton ki gen gal ki bay lòt kabrit e mouton li. Swa youn fwote sou lot, oswa bèt la fwote sou yon planch ou yon pote epi gal la tonbe sou li. Le lot kabrit ou mouton fwote sou menm planch la, li pran kèk ti mit epi ti bèt la peple sou po li.



Tretman ak prevansyon

- Li difisil pou yo konbat de (2) tip gal sa yo ; sa mit bay la pi rès toujou.
- Pou Sakoptez, itilize ensektisid epi byen tranpe pwal kabrit/mouton la. Trete bèt la chak de (2) semèn pandan twa (3) mwa. Pran anpil prekosyon lè w ap trete ti kabrit/mouton.

Gade fi sa a – li mete kach nen, chemiz manch

long, epi gan poul ka pwoteje kol pandan lap flite bet la ak ensektisid

Sakoptez kapap danje pou moun

- Moun ka pran sakòptez la ak lot mik la tou. Men sa yo ki sou kabrit/mouton la pa menm ak sa k sou moun nan. Kidonk, zafè gal sot sou bèt antre sou moun nan, se pa bagay ou ka wè fasil.

Lateng oubyen Pyas

(se pa yon parazit ekstèn, men li fe siy ki sanble ak siy parazit ekstèn.

Se yon mikwob ki rele yon chanpiyon ki koz sa a.

Siy oubyen sentom lateng

- Lè chanpiyon Lateng antre sou yon kabrit/mouton, yo gen tandans gwoupe yo yon kote pou yo vin fòme yon plak tou won. Sentòm yo se: yon seri de zòn ki gen kout tou won epi ki pa gen pwal. Tèt, zòrèy, kou, kèk fwa pati kò, ak tete kabrit/mouton la, tout kou atenn.

Koz ak fason maladi a transmèt

- Lateng nan se chanpiyon ki piti anpil ki bay li. Chanpiyon sa yo kapab viv anpil tan nan tè a.

Tretman ak prevansyon

- Pou trete kabrit/mouton la kont lateng, ou dwe grate kout yo avèk yon bwòs ki byen di oubyen yon moso metal oubyen bwa. apre sa pase **Klowòks** sou kote ou fin grate a pandan 2 rive 3 fwa pa semèn. Mete yo kiye klowòks nan 10 kiye dlo. Fòk ou fè atansyon lè w ap pase klowòks la bò je kabrit/mouton la.
- Ou kapab tou badijonnen plak yo ak yon pat ki gen **Tyabendazòl** (Thiabendazole) an poud melanje ak yon ti dlo. Melanj sa a ka tiye chanpiyon yo san l pa afekte je kabrit/mouton la. Ou ka itilize tou **kaptan** ki fonn nan dlo. Lè w fin trete kabrit ou mouton la, ou dwe byen netwaye e dezenfekte kote l ye a ak klowòks, pou l pa enfekte ankò.

Danje pou moun

- Lave men w apre w fin trete bèt la, paske anpil chanpiyon lateng ki afekte bèt, kapab afekte moun tou.

Tablo 1: Medikaman pou elimine parazit entèn e pou ki kalite parazi yo efikas

Kalite parazit:	Vè won	Tenya	Vè poumon	Douv	Koksidiyoz
Medikaman:					
Albendazole	XXX	XXX		XXX	
Fenbendazole	XXX	XXX	XXX	XXX	
Ivomec	ou	XXX	XXX		

n'a kwè. Ann al jwenn li.

Lè sa a, Toma (yo te rele Jimo a) di lòt disip yo: Ann ale tou ansanm ak Mèt la pou n' ka mouri ansanm avè li.

Lè Jezi rive, li jwenn Laza te gen tan antere depi kat jou.

Betani te yon ti bouk toupre lavil Jerizalèm, twa kilomèt konsa, pa plis.

Anpil jwif te vin lakay Mat ak Mari pou konsole yo ak lanmò frè yo a.

Lè Mat vin konnen Jezi t'ap vini, li pati, li al kontre li. Men, Mari te rete chita nan kay la.

Mat di Jezi konsa: Mèt, si ou te la, frè m' lan pa ta mouri non.

Men, mwen konn sa: menm koulye a, Bondye va ba ou nenpòt kisa ou mande li.

Jezi di li: Frè ou la va leve vivan ankò.

Mat reponn li: Wi, mwen konn sa. Li gen pou l' leve vivan ankò nan dènye jou a, lè tout moun mouri yo va leve.

Jezi di li: Se mwen menm ki leve moun mouri yo, se mwen menm ki bay lavi. Moun ki mete konfyans yo nan mwen, yo gen pou yo viv menm si yo rive mouri.

Moun k'ap viv, epi ki mete konfyans yo nan mwen, yo p'ap janm mouri. Eske ou kwè sa?

Laza te bon zanmi Jezi. Men lè l tande ke Laza malad e si li te konnen Laza pral mouri., Jezi pat fè prese pou rive Betani. Sanble li te vle gen opòtinite pou fè yon gwo mirak pou montre disip li yo, ak lot moun tou, kilès li ye, ki pwisans li.

Nou wè pi devan nan istwa sa a, ke Jezi te kapab retire Laza nan tòm nan epi fè l viv ankò. Sa vle di, Jezi gen plis pouvwa pase lanmò. Okontrè, li pa di ke Laza mouri, li di ke Laza dòmi.

Jezi vle bay nou sa ki rele lavi etènel, yon lavi ki kòmanse kounye a men ki pap janm fini. Se yon fason pandan lavi sa a, menm nan mitan pwoblèm nou yo, ke nou viv avèk prezans Jezi, ki ba nou yon lespri chaje ak jwa e lape, yon vi li la pou letènite.