

## Elvaj kabrit ak Mouton

## Leson 3 Repwodiksyon

## Kouman pou amelyore ras kabrit/mouton?

- Ras kreyòl gen kek rezistans kont maladi e kont move kondisyon. Si ou ta vle amelyore ras la, ou ka kwaze l ak yon kabrit/mouton lot ras ki bay plis pèfòmans, swa nan bay plis lèt, grandi pi vit, ou byen bay plis pitit.

28 rive 35 kilo selon ras la.

- Si ou bay kabrit/mouton la plis manje pandan 3 semèn anvan ou kwaze l, li gen yon pi bon chans pou fè plis pitit.

Kabrit e mouton gen chalè **chak 21 jou** e rete an chalè pou 1 a 3 jou.

## Sezon chalè e kwazman kabrit e mouton

- Kabrit/mouton gen sezon pou yo mennen plis aktivite seksyèl. Sezon sa a koresponn avèk peryòd jou yo vin pi kout. Sa vle di kòmanse nan mwa *Jen* rive nan mwa *Desanm*. Pou sa k konsène bouk la, la p gen pi plis semans oubyen jèm oubyen espèmazoid sòti septanm pou rive fevriye. Sa vle di, kile kwazman kapab bay plis rezilta?

- Siy ou kapab remake le l nan **chalè** se: *la aji dwòl, li pa alèz, bòbòt li vin woz epi l gonfle, li pipi souvan e li enterese nan bouk.*

- Kwaze femèl la 2 fwa pa jou pandan li gen chalè. Oswa lage l avèk bouk la. Gade byen 20 jou apre kwazman pou wè sil an chalè ankò.

## Kwazman

- Se youn nan ak ki pèmèt yon bèt repwodui.
- An jeneral yon animal kwaze lè li gen chalè (*femèl la aksepte mal*) apre l fin fòme. kabrit/mouton kòmanse gen chalè lè laj li ant 5 a 10 mwa e lè l pèze apeprè

- Pa kwaze kabrit/mouton ki sòti nan menm fanmi ansanm; paske si ou fè sa, ti kabrit/mouton yo ka fèt fèb, oswa pi piti, oswa avèk defòmasyon. Sa vle di ou bese ras la. Pwoblèm sa a rele “**konsanginite**”.
- Manman kabrit/mouton la pran 5 mwa pou

fè pitit. Sa vle di, si li kwaze 20  
Septanm, l ap fè pitit 20 Fevrye konsa.

Oswa si yon kabrit/mouton te kwaze 20  
Mas, l ap fè pitit 20 Out konsa.

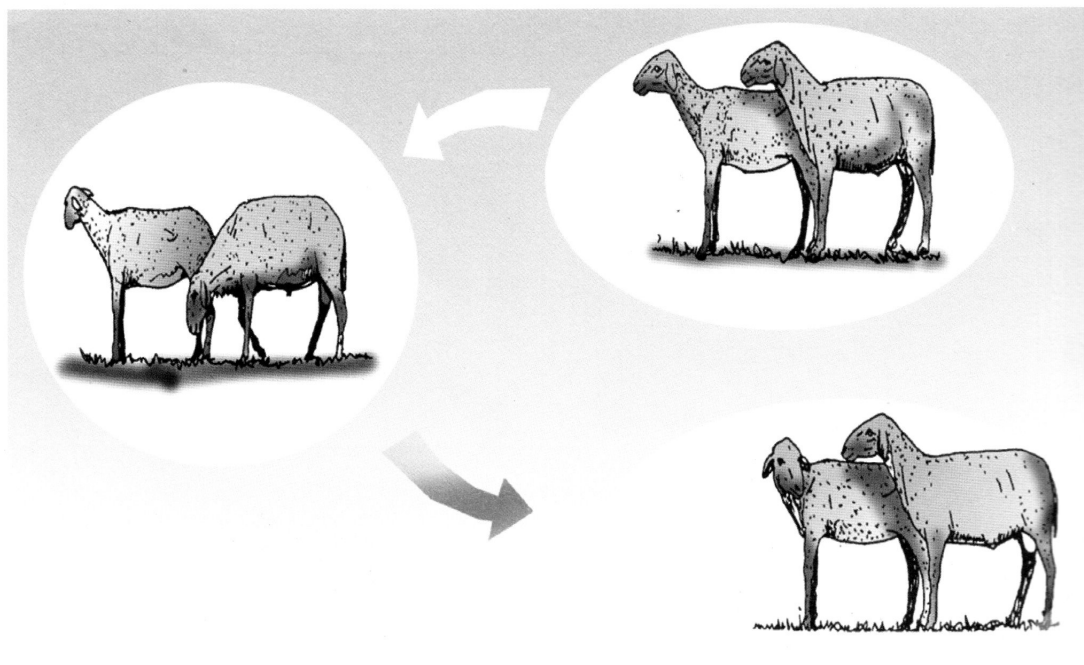
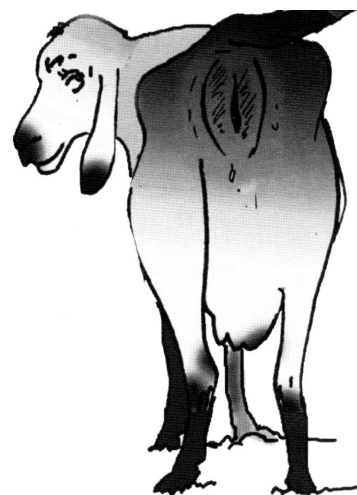
## Kouman pou konnen l è femèl la an chalè?

### Siy femèl la prezante :

- Bouboun li vin gwo epi li wouj.
- Yon glè ap koule nan bouboun li.
- Li pa trankil epi li pa manje.
- Ke li leve anlè.
- Anpil fwa konn pa gen okenn siy, se mal la ki ka detekte femèl ki an chalè.

### Femèl yo kapab gen divès konpòtman :

- Femèl la pipi.
- Femèl la aksepte mal la pwoche kote l.



## KISA KI DWE FÈT POU KWAZMAN AN REYISI

Yon femèl kapab plenn :



- Si nou fè atansyon pou nou pa fatige l.
- Si nou pa kite yo mache anpil anba solèy nan move pa. Pa kite femèl la manje twòp pou li pa vin twò gra.

**Yon femèl twò gra pa ka plenn.**

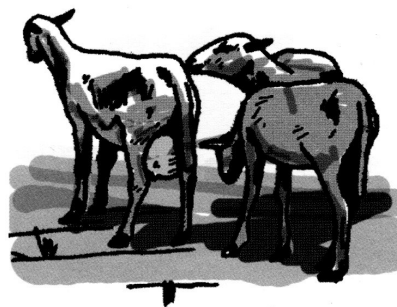
Yon ti lonbray bon anpil pou mouton yo.

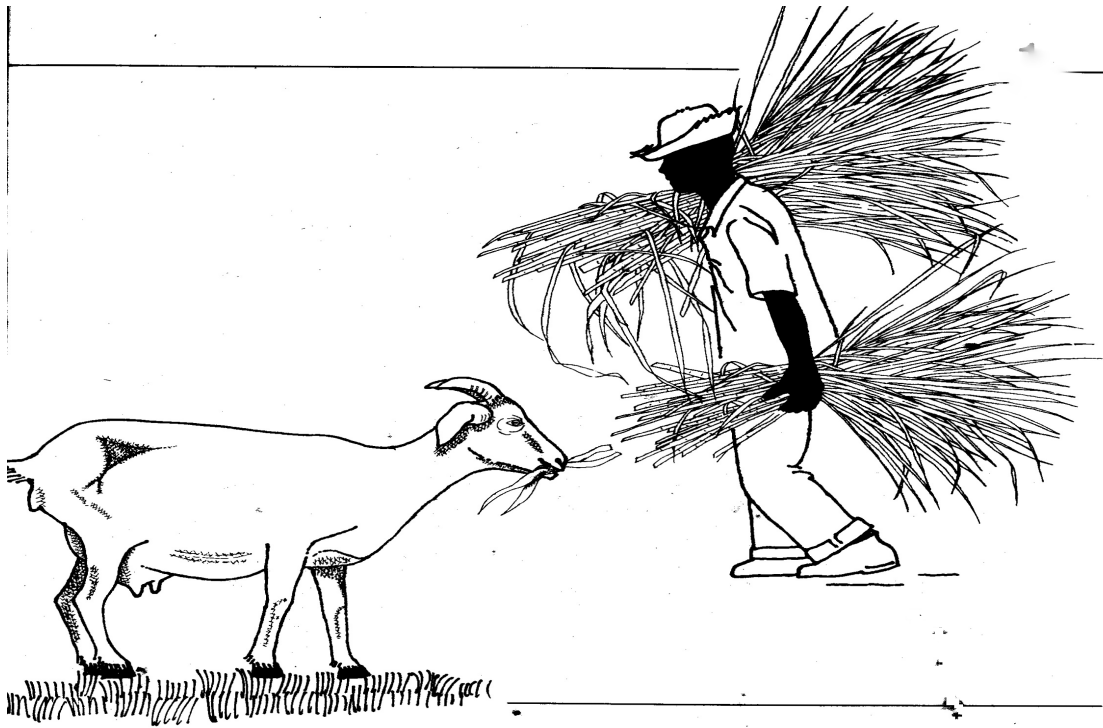
Kreye yon ti espas ki gen lonbray pou femèl yo, pou yo kapab manje nou mete devan yo san yo pa fè twòp efò.



**Kouman pou konnen lè yon femèl plenn ?**

- Si apre 3 semenn femèl la pa prezante okenn siy chalè.
- Si apre 6 semèn bouboun femèl la yon ti kras pi gwo.
- Si apre 12 semèn vant femèl la vin pi gwo, li mache dousman epi li rete trankil.





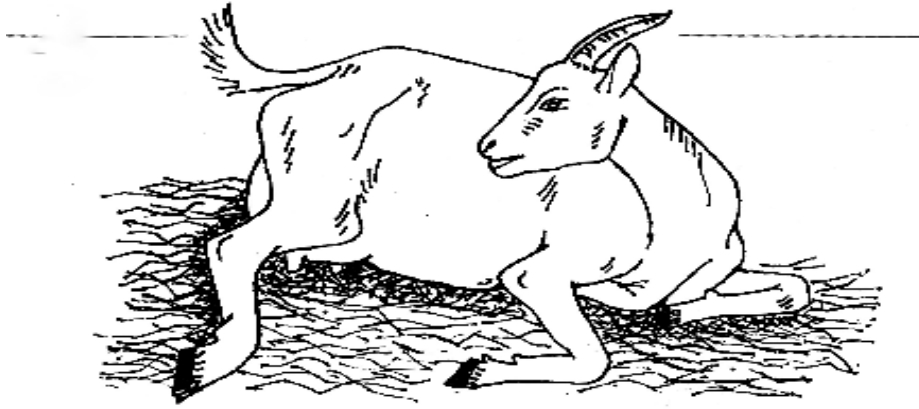
**Yon kabrit plenn ki nan bon swenyay bay pitit ki grandi pi vit. Li bay plis vyann epi li rapòte plis kòb lè li rive nan mache.**

**Kabrit plenn mande ti gout plis swenyay pou li ka fè bon pitit. Fòk li manje byen, bwè bonkou dlo; fòk pak li gen bon zèb, kay li byen kouvri san salte ni labou. Kabrit plenn ki byen nourri bay plis lèt pou pitit li tete. Ti kabrit yo bezwen lèt la, pou yo ka devlope pi vit, pou yo pa malad.**

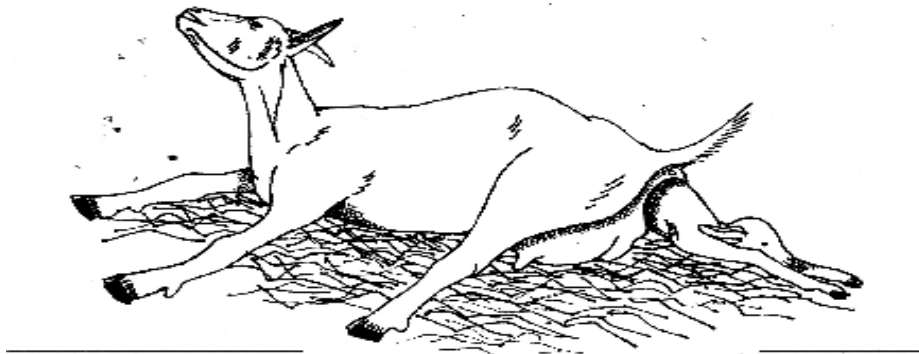
Manman kabrit ou mouton ki plenn bezwen plis manje nan 2 denye mwa yo, anvan li met ba, pou li ka bay ti kabrit/mouton ki an sante.

#### **Kèk siy ki fè wè mizba preske rive**

- 12 èdtan anvan mizba a, manman kabrit/mouton la kapab bay kèk siy ke mizba a preske rive:
- Li rete apa
- Li ajite
- Li pyafe zèb la
- Bò ke li e bò kòt li vin anfonse
- Gen yon likid ki soti nan bòbòt li.
- Manmèl li chaje ak lèt
- Tete li chaje ak kolòstròm
- Vant kabrit/mouton la desann
- Li kouche souvan
- Li gade bò kòt li
- Li pa alèz
- Li rele anpil



Lè tranche a kòmanse, li vin san pozisyon, kouche jis leve lòt bò, jis li kouche pou li kòmanse pouse.



Pòch dlo a parèt anvan. Kabrit la kaselezo epi apre sa, pitit kòmanse parèt. Kabrit pa fasil bay pwoblèm pou yo met'ba. Si sa t'a rive, rele ajan veterinè a, vin'ba ou yon kout zepòl.

## Mizba

**Mizba** se ak ki pèmèt manman kabrit/mouton la mete pitit yo deyò.

- Si tout bagay pase byen, pitit yo ap fèt pandan 1 a 2 zèd tan apre manman kabrit/mouton la kòmanse akouche,
- si ti kabrit/mouton yo poko fèt 1 èdtan apre manman an kase lezo, mete tèt manman kabrit/mouton la anba e leve deyò l pou ti kabrit/mouton yo ka reranje andedan l. apre sa, lage manman an e gen yon bon chans pou pitit yo fèt.
- Si manman kabrit/mouton la toujou gen

pwoblèm, lave men ou e bra ou byen pwòp; apre sa lave deyò manman kabrit/mouton la e mete men ou andedan li trè dousman pou eseye rale pitit li yo deyò.

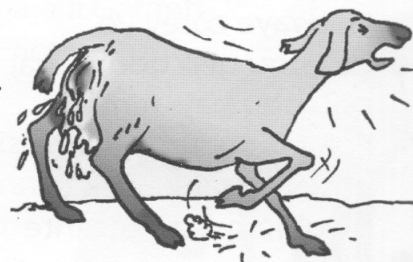
•

## SIVEYANS MIZBA (AKOUCHMAN)

Nan menm jou mouton an ap met ba a, li ka pase nan 3 kalite faz

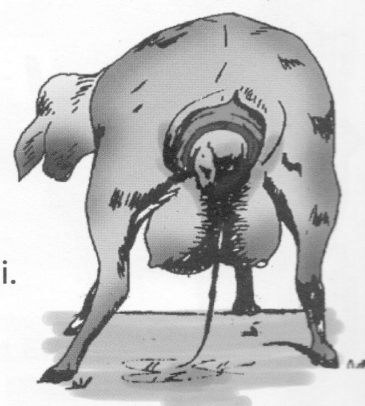
### Premyè faz : li rele tou « faz ouvèti »

- Manman mouton an rele tankou li t ap pale.
- Li pa trankil, li leve epi li kouche san rete.
- Li watè epi l pipi.
- Lè manman mouton an kaselezo, genyen 2 kalte likid ki soti nan sak yo : youn se dlo, lòt la se likid ki t ap pwoteje ti mouton an nan vant.
- Kanal kote pitit la gen pou l pase a vin mouye epi glise.



### Dezyèm faz : li rele faz ekspilsyon

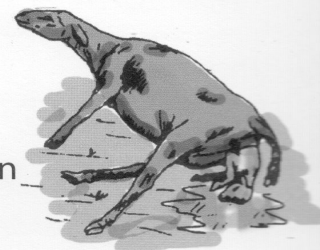
- Mouton an ouvè 4 pat li yo pou li pouse (mouvman kontraksyon), konsa, li prepare kanal pou pitit yo pase.
- An premye, se zago pye devan yo ki sòti.
- Apre sa, tèt la sòti, epi tout kò ti mouton an sòti.
- 2 pye dèyè yo kapab sòti anvan, ti mouton an dwe toujou sòti sou vant, tout lòt pozisyon pa bon.



Pandan moman sa a, mouton an rete kouche. Men, lè ti mouton an pral sòti, mouvman kontraksyon yo fè l sote sanzatann, aksyon sa a ede ti mouton an sòti epi kase kòd lonbrit li.

### Twazyèm faz : faz sa a se apre mouton an fin met ba

Si akouchman fèt san pwoblèm, manman mouton an kapab manje mèt vant lan.



- Si manman kabrit/mouton la ta gen pwoblèm pou fè pitit la, chache yon ajan veterinè pou bay manman an antibyotik pandan 3 jou. Preske tout manman kabrit/mouton jete plasenta a pandan 4 èd tan apre mizba. Si manman an pa jete plasenta nèt apre 4 èd tan, rele yon ajan veterine pou pran swen kabrit ou

mouton la.

### Yon mizba nòmàl

- Lè ou wè siy mizba parèt, mete manman

Asire ke zong ou taye, men ou lave, e dèyè bèt la byen lave!! Epi savonnen pati ti bèt la byen pou li ka glise soti. Pozisyon nòmàl pou yon mizba

### Pozisyon ki ka koz yon maldanfan (mizba difisil)

Pito ou rele yon ajan ki gen eksperyans. Men si ou pa kapab jwenn yon ajan, wap eseye ede manman kabrit ou manman mouton an:

1) Dèyè ti kabrit/mouton la vin anvan

- **Solisyon:** *pouse ti kabrit/mouton la devan e rale pye dèyè yo pou pye dèyè kapab sòti avan*

2) Tèt la tòde dèyè

- **Solisyon:** *pouse ti kabrit/mouton la tounen ladan matris manman an. Rale tèt la pou li rive nan mitan janm devan yo. apre sa, rale ti kabrit/mouton la deyò.*

3) Si yon sèl pye parèt devan e lòt pye a kwoke dèyè, ti kabrit/mouton la pap kapab sòti.

- **Solisyon:** *pouse ti kabrit/mouton la tounen ladan matris la. apre sa, rale pye a*

an yon kote ki byen pwòp epi mete kèk pay ou zèb ki pwòp atè.

Men pozisyon ti kabrit/mouton yo:

- tèt la nan mitan janm devan yo. Janm devan yo sòti an premye.
- pye dèyè yo sòti ansanm an premye avèk do l an lè.
- tou lè de pozisyon yo nòmàl andedan yon manman kabrit/mouton.

*ki te kwoke dèyè. Lè ti kabrit/mouton la rive nan pozisyon nòmàl, rale li deyò.*

### Pou ede ti kabrit/mouton vin fèt pandan yon maldanfan

- Taye zong ou yo byen kout.
- Lave bra ou e men ou byen pwòp ak savon e dlo
- Lave dèyè manman an byen pwòp
- Foure men ou dousman andedan manman kabrit/mouton la.
- Reranje ti kabrit/mouton la nan yon pozisyon pou l kapab sòti
- Rale ti kabrit/mouton la avèk pye devan yo. Pye devan yo ta dwe sòti an premye anvan tèt la.
- Lè li fin met ba: chache yon ajan veterine pou bay manman an antibyotik (penisilin oswa tetrasiklin) pandan 5 jou.

## Si gen pwoblèm

1



lave bouboun  
mouton an ak  
dlo savon.

2

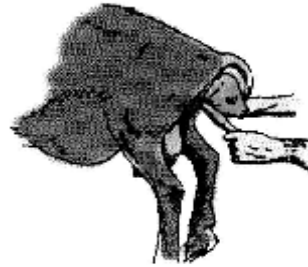
lave men ou byen;  
mete  
men ou pou  
yo ka glise.



3

eseye korije pozisyon ti mouton  
an si li mal chita nan vant  
manman an.

*Si se tèt ti mouton an senpman ki sòti epi nou pa wè pye yo,  
pouse ti mouton an andedan epi fè pye yo sòti deyò. Ranje tèt  
la nan mitan pye yo.*

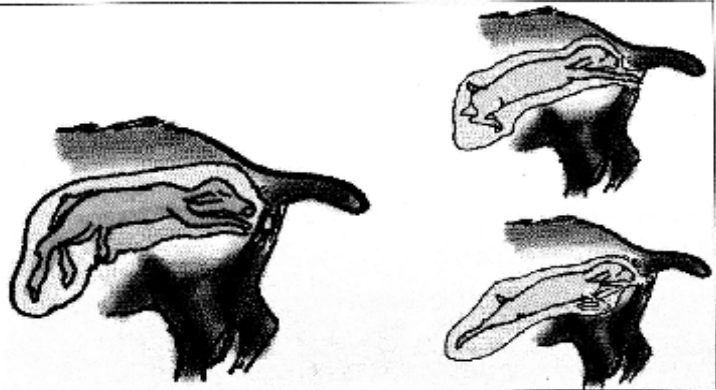


4

Lè ti mouton an nan pozisyon nòmal epi li pa ka sòti, pwofite tranche  
manman an pou nou rale l sòti deyò dousman.

*Si gen yon pwoblèm ki pi grav tankou kanal la ki twò piti, defòmasyon  
oubyen lòt konplikasyon, rele yon veterinè.*

**Pozisyon ki nòmal pou  
yon ti mouton k ap fèt**





## Men fason pou pran swen ti mouton/ ti kabrit ki fek fèt.

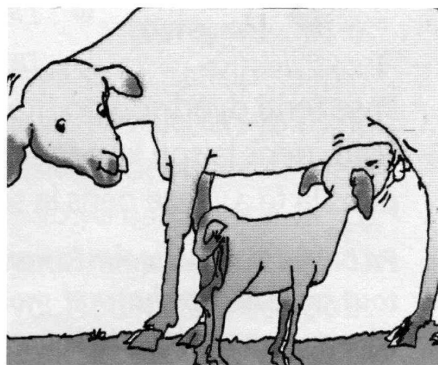
### Touswit apre l fin fèt

- 1 Koupe kòd lonbrit li epi dezenfekte li ak tentidyòd.
- 2 Netwaye nen l ak bouch li, retire tout likid pwès ki ladan yo.
- 3 Bay ti mouton an yon ti masay sou yon bò lestomak li pou ede kè li bat pi byen.
- 4 Si ti mouton an gen pwoblèm pou li respire, mete sou do epi ede l nan respirasyon li, fwote bò kòt li ak yon ponyen fèy sèch oubyen jwe yon ti pay nan nen li pou li estènen.



### Kek èdtan apre ti mouton an fin fèt

- 1 Asire pou ti mouton an bwè premye lèt la (Kolostwòm).
- 2 Kolostwòm : se yon aliman manman fabrike, li gen vitamin ladann epi li pwoteje ti mouton yo kont yon pakèt maladi.



*Li pa bon pou separe ti mouton yo ak manman yo anvan 10 premye jou yo. Si manman an pa gen lèt ase, fòk nou bay ti mouton yo lèt nan bibon.*



## Lot swen apre mizba

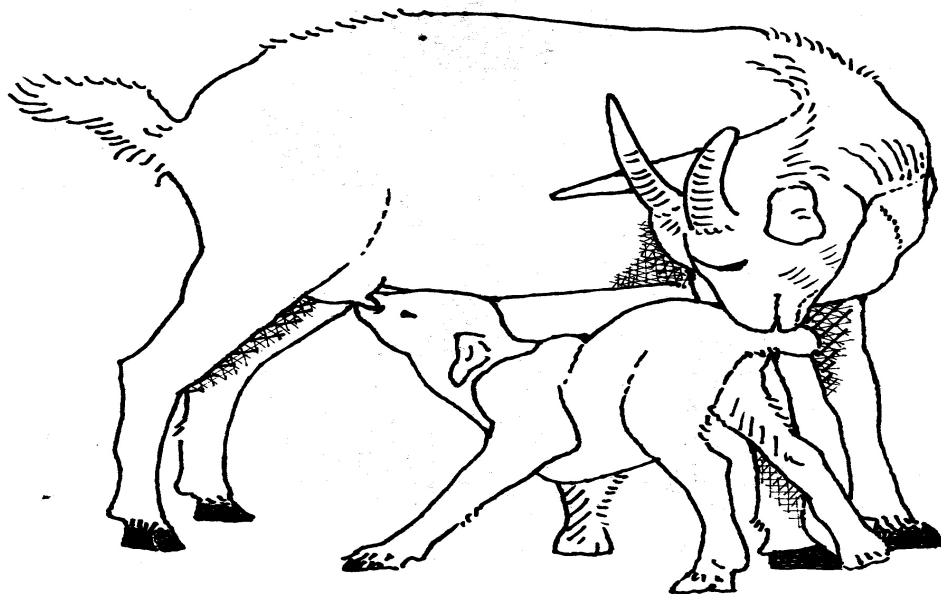
### Apre mizba

- Asire ke chak ti kabrit ou ti mouton bwe kolostròm touswit. Kolostròm se première let manman an epi li ede pitit la reziste kont enfeksyon.
- Manman an ta dwe jete plasenta a 4 èdtan apre mizba a. Si li pa jete l , rele yon ajan veterinè pou gade kabrit ou mouton la.

### Pou bay plis lèt: Plis dlo e plis manje

- Manman kabrit/mouton la bezwen plis dlo e plis manje pou bay plis lèt.
- Si li pa resevwa ase dlo, li pa ka bay anpil lèt
- Ba li dlo pwòp e fre 2 fwa pa jou.
- Manman kabrit/mouton bezwen plis manje pou bay plis lèt.

Ti kabrit/ mouton ki fek fèt tre frajil. Fòk ou pran swen yo byen.



**Ti kabrit ki fèk fèt la dwe bwè, kèk gòje kolostwòm touswit. Kolostwòm nan, se premye lèt ki sòti nan tete manman kabrit la. Li gen anpil vitamin pou pwoteje sante ti kabrit la. Li fèt pou bwè kolostwòm nan. Manman kabrit la ka fè 2 jou, li ka fè 3 jou tou ap bay lèt kolostwòm. Ti kabrit ki resevwa bon jan swenyay nan premye jou yo, p'ap gen pwoblèm pou li devlope.**

Avèk bon swen manman ki plenn nan, e pitit ki fek fèt la, ti kabrit/ ti mouton ap devlope pi byen. Bon swen manman an ap ede li bay plis let.

Manman an ka rete anfòm pou pwochen pòte a. Ti kabrit yo ap devlope pi byen, yap bay plis vyann, plis lajan lè yo rive nan mache.

## Refleksyon

**1 Korent 13:4-7** Moun ki gen renmen nan kè li gen pasyans, li gen bon kè, li p' ap anvye sò lòt moun. Li p' ap fè anyen ki pou fè moun wont, li p' ap cheche avantaj pa l, li p' ap fè kòlè, li p' ap kenbe moun nan kè. Moun ki gen renmen nan kè li p' ap pran plezi l nan sa ki mal, li pran plezi l nan sa ki vre. Moun ki gen renmen nan kè li sipòte tout bagay: nan nenpòt ki sitiyasyon, li toujou gen konfyans nan Bondye, li p' ap janm pèdi espwa, l' ap toujou moutre jan li gen pasyans.

**1 Korent 13:13** Kounye a se twa bagay sa yo ki toujou la: se konfyans, se espwa, se renmen. Men, nan twa bagay sa yo, se renmen ki pi gran.

**1 Jan 4:16** Bondye se renmen an menm. Moun ki gen renmen nan kè yo, yo fè yonn ak Bondye, Bondye fè yonn ak yo.

.....

Sa ki pi enpotan kom siy pou lot moun we ke ou renmen Jezi se ke ou renmen lot moun. Bib la di Bondye se renmen an menm. Renmen se bati li bati. Renmen bati fanmi, li bati relasyon ant vwazen yo, li bati tout kominote a, li bati yon peyi. Viv ak

renmen nan kè ou se viv jan Bondye vle ou viv.

Pou chèche avantaj pa ou selman, petet

sa sanble bon pou tout moun, men li kraze ni pwòp tèt li, li fanmi li, ni peyi li. Chèche sa ki bon pou lòt moun pral fè tèt ou bon, pral fè fanmi ou bon, pral fè peyi ou bon.

**Prov 10:12** Lè ou gen renmen nan kè ou, ou padonnen tout peche. Men, lè ou rayi moun, ou toujou ap chèche kont.

**Lik 10:27:** Nonm lan reponn: Se pou ou renmen Met la, Bondye ou, ak tout kè ou, ak tout nanm ou, ak tout fòs kouraj ou, ak tout lide ou. Se pou renmen fre parey ou tankou ou renmen pwòp tèt pa ou.

Kijan ou ka aplike prensip "renmen" nan lavi ou?

