

LearnForward/ CaribeLearn Kou pa Korespondans

Elvaj Kabrit ak Mouton

Leson 5 PLIS DETAY SOU MANJE POU RIMINAN YO **

Leson sa a refere a **tout** rimiran ke nou sèvi pou fè elvaj. Leson an te ekri sitou pou bèf, men pi fò enfòmasyon an valab pou Kabrit e Mouton tou, ki fè nou etidye l nan kou sa a.

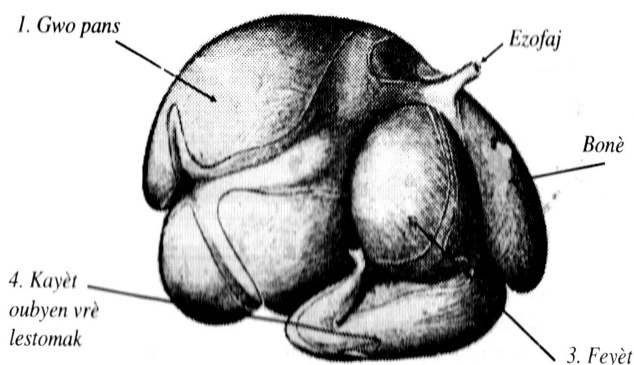
Tout patiraj ak fouraj nou pwodwi nan tè nou yo se baz pou nitrisyon rimiran nou yo.

Dapre ou, kisa li ye, yon rimiran?

Nou rele rimiran tout bèt ki gen yon «lestomak» ki gen 4 sak ladan l pou dijere manje a. Kat sak sa yo rele:

Bonè Gwo pans Feyèt oubyen liv, e Kayèt .

Men yon desen ki montre yo:



Desen 7. Diferan pati lestomak yon rimiran

Chak sak gen yon wòl li jwe nan dijere

**Anpil pati leson sa a sòti nan liv Manyèl pou Alimantasyon Bèf pibliye pa CE-MUJER e ki te tradwi an Kreyòl e adapte pa Gabriele Nestel.

manje, olye ke yon sel sak tankou nou jwenn nan moun e kochon. Nan rimiran, pi gwo sak la rele « gwo pans » epi la gen anpil bon mikwòb ke ede fonn e dijere manje a.

Kwayans nan afè manje bèt.

Gen plizyè kwayans ke elvè yo genyen ki afekte ki fason yo fè elvaj. W ap evaliyè ki kwayans kapab byen enfòmè pa reyalyte a, epi ki kwayans bezwen pi byen enfòmè.

Kwayans #1: Mwen pa bezwen plante zèb. Isit la gen anpil manje.

An reyalyte patiraj natirèl se sa ki parèt apre yo fin debwaze yon forè ou yon mòn, apre yo pa kontinye kiltive yon jaden oubyen lè yon moun sispann bay patiraj li yo swen epi li vin chaje ak marikaj. Yo pa janm plante anyen nan patiraj natirèl la. Li toujou plen gramine (sa vle di zèb - plant ki gen fèy mens) epi ak kèk pye bwa ki gen fèy laj tankou bejik, fèy kares, fèy gwayav ak anpil lòt.

Gen plizyè patiraj natirèl ki adapte ak kondisyon espas yo epi ki konpoze ak anpil espès. Nou kapab pwofite jan de patiraj sa yo e nou kapab pwofite kote ki gen anpil tè tankou nan gran savann yo kote ki genyen anpil twoupo . Men si nou pa gen anpil epi nou vle pou rimiran nou yo ban nou bon jan pwodiksyon, patiraj natirèl yo konn

prezante anpil pwoblèm ki grav.

- Yo pa pwodwi anpil fouraj
- Fouraj natirel yo konn pa gen anpil nitriyan
- Yo genyen plant ki gen anpil **fib** men yo pa genyen anpil enèji, pwoteyin ak minewo ki disponib
- Konn gen anpil espès fèy rimiran yo pa renmen paske yo glise oubyen yo di anpil.

Sa vin tounen yon pwoblèm sitou nan epòk sechrès. Lè sa rive zannimo yo

Kwayans # 2: vach e lot rimiran yo pa manje lannwit.

An reyalite se vre lè vach la jwenn manje ki gen bon kalite pandan jounen an epi lè li pa fè anpil chalè. Men lè li pa kapab manje pou l plen vant li pandan jounen an paske pa gen anpil zèb, lè zèb la pa bon kalite oubyen lè li fè anpil chalè lè sa a nou kapab di vach la manje lannwit. Nan kèk sikonstans li rive manje twa ka (3/4) de kantite total manje a ant sizè nan apre midi pou rive sizè nan maten.

Men si ou vle li profite sityasyon sa a, fòk ou mete yon lo manje devan l chak swa. Sa vle di, taye manje, pote bali chak apre midi poul kapab manje tout nwit la. Konsa la grandi pi vit, oswa fè plis pwodiksyon.

Kouman ou ka fè pou w pran swen twoupo ou yo?

Kwayans # 3: Ti rimiran yo bezwen

gaspiye anpil enèji pou yo chèche zèb yo renmen, ak pou yo moulin zèb ki di anpil yo. Epi sa fè bet la fatige. Li pa kapab manje kantite ki nesèsè pou pèmèt li gen yon bon bon pwodiksyon. Bet yo pa bay plis pase de lit lèt pa jou lè se nan patiraj natirèl li lage.

Si nou replante te sa yo ak bon kalite zeb e legimine, nap jwenn manje ki gen plis enèji, pwoteyin ladan l, epi bet yap profite plis.

lèt manman yo (tete) pou anpil mwa pou yo ka grandi pi vit.

Ti rimiran ki fenk fèt la bezwen kolostwòm lan. Premye lèt sa a se li ki netwaye aparèy dijestif ti rimiran la epi li bay li rezistans kont anpil maladi. An plis de sa li bezwen l paske pans e trip li poko byen devlope pou li manje zèb. Pwosesis sa a koumanse yon ti kras tan apre li fin fèt epi li koumanse manje ti boujon zèb ki pa twò di. Apre de mwa li deja pa bezwen lèt pou nouvo l depi li toujou jwenn zèb ki rich an nitrisyon.

Lè ti rimiran la gen sis mwa li pa dwe bwè lèt .men nou pa ka retire l nan tete tou denkou sinon gradyèlman, an premye ou kite l tete yon sèl fwa pa jou, an swit ou redwi kantite lèt li konn konsome pa jou jiska ou retire l konplètman jou ki bay dis jou apre ou te koumanse l redwi l nan tete a.

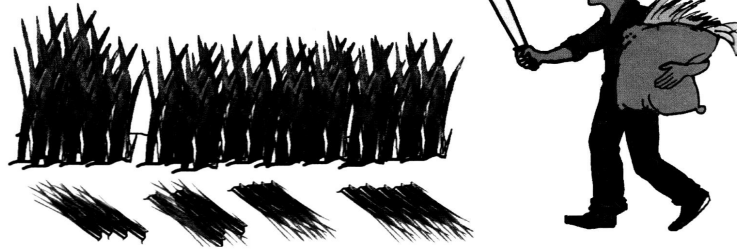
Si nou gen zannimo yo nan sèka ki gen

patiraj majore yo, lè sa a nou gen plizyè avantaj, nou kapab sevre ti rimiran la pi vit, nou pwofite lèt la plis pou nou, ti

rimiran yo grandi pi vit epi nou kapab vann yo pi bonè a pi bon pri.

Bèt nou yo ap bezwen manje nan sezon sèch

- Achte sèl ak siwo kann mete la.
- Prepare zèb sèche yo, koupe pye mayi yo, pitimi epi mete yo seche.



- Mete zèb yo yon kote ki sèk kote lapli p ap mouye yo.
- Kouvri pil zèb la ak yon plastik nwa.



Nan chapit sa a nou prezante e eksplike ou kijan pou kiltive zèb e pye bwa yo pi itilize nan nitrasyon rimiran yo an Repiblik Dominikèn e an Ayiti. Sa pa vle di ke lis la konplè, men li vle ede nou chwazi kèk ki bon pou patiraj e jaden pa w.

Nou gen zèb sa yo

Zèb Sen ramon , Zèb ginen

Pangòl , Zèb elefan, King grass
Gwatemala

Zèb kout yo: Chendan, .Ti Banbou,
Zetwal dafrik, Bwakyari ou zèb payes,

Danre pou moun men ki se zèb pou bèt:

Kannasik Mayi Pitimi

1
Separe patiray yo an plizyè pati epi sèvi byen ak yo.

2
Plante zèb pou koupe epi byen jere yo pou yo pa gaspiye.

3
Prepare manje pou bèf yo pou sezon sèch la. Sa vle di fè estokaj.

4
Plante epi sèvi ak pyebwa ki ka bay bèt yo manje (tankou Glirisidya, Lesena, Monben, Doliv, elatriye...)

Nou gen Foraj Legiminez:
Desmodyòm (Kol kol o Ti Kole), Seratro,

Glisinn, Piñon cubano, Klitorya, Pistach
fourajè, Pwa velvet.

PLANTE ZÈB POU KOUPE

Sa ap pèmèt ou gen manje pou
bèt yo nan nenpòt sezon

ZÈB GWATEMALA



ZÈB ELEFAN



ZÈB GINEN



KANN

MADAN MICHÈL

Zèb sa yo se sous enèji

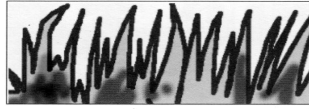
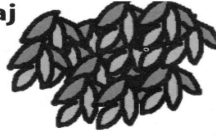
Epi kèk pye bwa yo itilize nan manje rimiran

Sa ki **pa legiminez** Bwa dom, Monben
Bwa **Legiminez** yo: Tcha Tcha, Lesena,
Glirisidya, Doliv, Imòtel, Bwa kabrit

Fè yon lis tout lot manje kabrit e manje
mouton ke ou sèvi lakay ou:

ITILIZASYON PYEBWA NAN FOURAJ AK NAN PATIRAY

- Li bay fouraj
- Patiray amelyore.



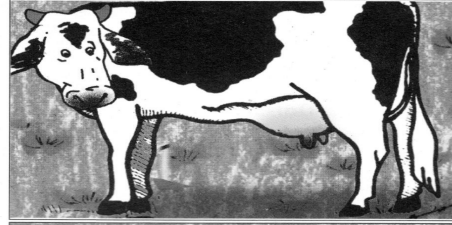
- Fèy pou koupe pou bèt yo manje



Ki pyebwa ou ka itilize ?

- Kasya
- Lesena
- Akasya
- Monben
- Glirisidya
- Doliv

- Bare van pou pwoteje plant yo



- Lonbray

MEN FOTO KEK NAN ZEB E LEGIMINEZ
KI ITIL NOU NAN ELVAJ RIMINAN

Zèb Napye = Zèb Elefan Zeb



Zeb Gwatemala



Zeb Zetwal Dafrik



Imotel (Erythrina) 2 foto



Brakiyariya



Foto pa Tim Motis, ECHO

Bayawonn (Acacia) -



Foto pa Wang Luan Keng

Lesena

- Se yon pyebwa pou fouraj ki enpòtan anpil nan divès peyi.
- Fèy li genyen 20 a 30 % pwoteyin.
- Nou ka itilize li nan mwaye manje n ap bay bèf, kabrit ak mouton n ap angrese.
- Men n ap mete li mwens pase 30 % nan manje n ap bay bèt ki plenn yo.



Glirisidya

- Se yon pyebwa ki pouse nan nenpòt kondisyon epi li grandi vit.
- Fèy li yo parèt bonè. Gen de kote bèf yo pa renmen l.
- Li chaje ak pwoteyin (anviwon 18 a 20 % konsa).
- Nou ka itilize l jiska 25-30 % nan manje bèt yo.



MEN PLIS DETAY SOU ZEB YO

Zèb Ginen

Fòm zèb la: Zèb Ginen an gen yon seri tij ki di anpil epi yo grandi jis rive nan yon otè ki mezire 8 pye konsa (150cm) otè .Li gen fèy ki long epi yo laj jis rive a

Kouman pou yo plante l:

Pi souvan yo toujou simen semans la lè yo ap

plante l. Men gen moun ki plante tij la ak rasin pye bwa li yo jenn .Pou plante l konsa tè a bezwen byen mouye. Nou dwe pran prekosyon pou vach yo pa manje l jis rive nan rasin, paske li mal pou pran lè zannimo manje l nan otè ki depase yon pye.

Rannman ak vale nitritiv:

Si nou bay yon angre ki gen azòt (nitrojèn) pandan yon ane li ka pwodwi anpil fouraj men

lè nou pa gen posibilite pou nou ba li angrè
Zèb Sen Ramon bay plis rannman pase l.
Aplis de sa li bay mwens proteyine (8%) epi
kòm konsekans li gen mwens vale nitritiv.

Pangòla

Ki fòm zèb la: Pangòl la gen anpil fèy epi li
ka rive nan yon otè ki mezire kat pye konsa
.Tij li yo kouri atè yo long epi ne yo toujou gen
rasin.Li fleri soti Jen pou rive Oktòb oubyen li
pa fè semans.

Ki tè ak ki kantite dlo li bezwen:

Li grandi nan diferan tip tè men sila ki
grandi nan tè ki pòv yo pa jwenn aprsyasyon
zannimo yo. Kwasans Pangòl la depann anpil
de lapli a Li renmen lè lapli a tonbe
regilyèman pandan tout ane a. Pangòl
renmen dlo plis pase zèb Sen Ramon. Li
renmen angrè ki gen anpil azòt (nitrojèn).

Kouman pou yo plante l

Menm jan ak flè yo li se yon zèb ki èsteril yo
plante l sèlman pa mwayen boutiraj se nan tè
ki byen mouye yo plante li nan yon distans
de yon pye edmi a de pye. Nou pa dwe
kouvri tij yo nèt.

Kouman nou dwe trete patiraj la :

Pangòl la delika anpil sitou lè nou lage bèt
ladann twò bone ak twò souvan nan epòk
sechrès epi li kapab fini byen fasil si nou pa
bay li repo nesèsè. Li bon pou nou mete
zannimo ladann chak 5 semèn lè li gen yon
kwasans ki bon.

Rannman ak valè li kom manje bet

Pangòl la pa rive pwodwi menm kantite
zèb ak sen Ramon, e ak angrè li ka depase
zèb ginen. Nan tout zèb yo se li ki gen yon
kantite pwoteyin ki pi wo.(11,8%).

Zèb Zetwal Dafrik.

Ki fòm li a: Se yon zèb ki kouri atè ak anpil tij
ou ak bouti ki long epi yo di anpil sa fè yo pa
kase menm lè moun tache ladan yo lè y ap
travèse sèka a. Li fèy ki kout ak di anpil se sa
ki fè li gen aspè yon etwal.

Li adapte ak tout kalite tè, menm ki pat
anpil tankou tè, menm ki pat anpil tankou tè
lagon yo. Li gen rasin ki fon anpil epi sa
pèmèt li chèche nitriyan nan pwofondè tè a.
Men pwodiksyon l ka ogmante anpil si yo bay
li angrè ak anpil regilarite. Zetwal Dafrik
sipòte sechrès trè byen.

Fason pou yo plante l

Yo transplante tij yo ki kouri atè a nan yon
distans de yon pye edmi san yo pa antre l nan
tè a nèt.

Fason yo dwe trete l

Yo kapab mete zannimo ladan l chak kat
semèn lè gen lapli epi chak sis semèn li pa
gen lapli ou lè gen sechrès

Rannman ak valè li kom manje bet

Zèb Zetwal Dafrik bay plis ou mwens menm
kantite fouraj ak Pangòl men valè li kòm
manje bet li pa twò wo, li gen sèlman 8%
pwoteyin. Se pou sa yo itilize l plis pou
angrese rimiran men yo pa twò itilize l pou

vach letyè yo.

Arèyen yo renmen atake Zèb Zetwal Dafrik la anpil .

Brakyariya.

Ki fòm zèb la:

Brakyariya laji kòl pa mwayen yon seri de tij ki gen anviwon set pye longè epi yo trè solid answit li grandi nan ne yo fèy li yo kout ak laj. Li sanble ak de zèb, zèb Sen Ramon ak zèb Sinayi .Sa vle di yo soti nan menm fanmi. Semans li yo pa jèmen byen. Li gen rasin ki pa fon, ki fè li mouri byen fasil lè li pa jwenn dlo toutan.

Li devlope trè byen nan tè plat kote dlo a toujou prezan tankou nan kwen lagon yo, nan riso yo, ou kote ki gen yon sistèm kanalizasyon. Li renmen anpil lapli, men sa ki pi enpòtan tè kote l ap devlope ya dwe toujou mouye. Lè li jwenn angrè ki rich ak nitwojèn ak fosfò li devlope trè byen.

Fason pou yo plante l:

Yo pran yon tij ki gen bèl longè yo plante l nan tè a lè li byen mouye san yo pa tere l anba tè a nèt.

Brakyariya pa ka sipòte twoupo ki anpil. Lè zannimo yo manje l jis rive anba pwent yo detwi epi sa fè li pa ka rekipere fasil. Se pou sa nou dwe kite ke zannimo yo manje sèlman pwent yo epi retire yo tou swit. Yon avantaj li genyen se paske pwent yo pi nitritiv, sa pèmèt yon bon pwodiksyon lèt.

Rannman ak valè li kom manje bet :

Li pwodwi trè byen kote ki toujou gen anpil dlo. Lè bèt yo manje l sèlman nan pwent ak fèy yo li gen yon valè li kòm manje bet ki trè bon pou vach letyè, e petet pou kabrit letye

tou, ak yon 18% pwoteyin.

Kannasik.

Kann lan se yon bon rezèv pou lè gen sechrès. Li bon tou pou plante nan ranp pou pwoteje te mon. Dabitid nou itilize boujon oubyen kann lan tout antye pou twoupo a. Pou zannimo yo ka byen profite l nou dwe woule l oubyen rache l pa ti moso piti. Kann lan pa ka sèvi kòm sèl manje pou rimiran yo. Boujon kann lan gen anpil fib ak yon kantite enèji akseptab. Kann antye a gen fib ak yon bon kantite enèji, men yo tou le de pa gen anpil proteyine ak anpil mineral. Sa vle di kann lan bon pou kembe zannimo yo epi li anpeche yo vin chèch anpil men li pa itil pou yon bon pwodiksyon.

Nou te deja di ke se yon bon rezèv fouraj pou epòk kote pa gen zèb, men nou dwe bay li sipò ak lòt pwoteyin pou nou kenbe vach la nan bon kondisyon pou li repwodwi.

Yon vach granmoun ka manje 40 liv kann chak jou .Yon jenn ti vach ki gen plis pase sis mwa ka manje yon 2 liv kann konsa chak jou, men pou pi piti yo ki poko rive nan laj sa a kann lan pa yon manje apropriye pou yo. De tout fason nou gen pou nou rache kann lan pa ti moso de fason pou zannimo yo ka manje l pi byen epi pou yo pa fatigue lè y ap moulen l.

Pou nou asire ase pwoteyin nou gen tout posibilite sa yo :

✓ Nou ka itilize legiminez sa yo se Lesena, Piñon cubano, Job, Klitorya, e lot legiminez . Si se Klitorya n ap bay yo fòk nou pa bliye ke kantite nou dwe bay la pa dwe depase yon twazyèm pati de kantite manje total nou dwe bay vach la.

✓ Nou kapab itilize kann lan ak **ire** **menm ire nou itilize kòm angrè a **

Li w melanje l ak kann lan li vin tounen angrè andedan vant gwo pans bèt la. Premye bagay ou dwe fè ou rache kann lan piti, piti. Nan melanj la dwe gen yon kantite de 15% ire nan kann lan.

An nou kalkile egzanp sa a : 100 liv kann rache melanje ak yon liv edmi ire bay yon solisyon an dlo. Solisyon sa a fè yon sèl lè w simen l sou kann lan epi li melanje byen. Lè nou gen melanj sa a nou dwe bay zannimo granmoun yo 20 liv epi 5 pou ti rimiran ki depase sis mwa yo. Kidonk ak 100 liv nou kapab manje te twa vach ak kat ti rimiran pa

Kèk Foraj Legiminez (Yo fè gous epi yo genyen fèy ki sanble fèy pwa, oswa fèy Lesena) Sonje, ke ligiminez se plant ki fè gous. Fèy yo chaje ak pwotyinn, kalsyom, e yo gen fè ki se yon mineral.

LESENA

Ki fòm bwa a: Lesena se yon fèy ki gen ti bwanch li yo ki konpoze ak anpil lòt ti fèy byen piti. Flè li yo se yon seri tèt blanch kote yon bann gous vèt pran nesans epi lè yo mi yo chanje koulè tankou koulè kafe. Yo mezire ant senk a sis pous epi chak gous gen ant 15 a 30

egzanp.

50 liv kann rache an ti moso ak twa ka ($\frac{3}{4}$) liv ire tounen dlo. Ak sa nou ka nourri yon vach, yon gazèl ak yon ti rimiran ki gen plis pase 6 mwa.

i Atansyon i **nou dwe fè melanj la jan nou dwe fè l la paske si dòz la depase nou ka anpwazone zannimo a.** Se pou sa li enpòtan pou nou pa bay ti rimiran ki gen mwens ke sis mwa manje ak ire. Pou nou fè melanj sa a pi dou nou kapab mete yon ti melas ladan l.

Lòt sipleman ki enpòtan si ou itilize kann se mineral yo paske kann lan yon ti jan manke nan sans sa a.

Ki zèb ou pliz plante lakay ou? Ki rezilta ou jwenn?

gwenn.

Bezwen tè ak dlo : Lesena sipòte sechrès byen. Daryè li posede yon rasin ke yo rele rasin prensipal ki long anpil epi li solid. Li pa renmen kote dlo a chita pou anpil tan. Li pa ekzije ni tè fètil ni angrè paske li gen rasin li yo ki rich ak kèk bakteri vivan ki sèvi l kòm angrè menm jan ak tout legiminez yo. Li pa grandi byen nan tè ki gen anpil asid nan ka sa a yo dwe amelyore kondisyon tè a pandan y ap met ladan lacho agrikòl.

Fason pou yo plante l: yo dwe prepare yon pepinyè ak Lesena epi yo transplante pye bwa yo apre nan yon èspas definitiv. Pou plante l li enpòtan anpil poun yo trete grenn yo nan fason nou pral di a: Ou mete grenn yo nan dlo ki cho ki te bouyi soti 60 a 80 santigrad pandan 2 minit. Lè sa a dlo a poko bouyi ou ka mete men ou ladan l. Apre ou mete l seche nan solèy avan pou simen l nan yon tè byen prepare. Answit lè ti pye bwa yo rive nan yon otè ki ka mezire yon pye konsa ou transplante yo. Pou patiraj lan yon kote ki gen ki gen pwoteyin san melanj ou dwe plante Lesena a nan yon distans ki soti ant sis pou rive nèf pye ant èspas yo epi de youn a twa pye ant pye bwa ki nan menm èspas yo. Pou yon tè kote yo gen pou koupe yo, yo dwe plante l pi pre toujou nan yon ranje de 2 a 3 pye distans. Twòp Lesena se yon danje pou bèt yo paske fèy sa a gen yon matyè ki gen tòksik ki ka afekte bèt yo lè yo manje yon bon kantite.

Matyè sa a rele **mimozinn** oubyen kalen. Lè rimiran la manje twòp la pèdi pwal li e yo gen yon bes nan pwodiksyon lèt la ak nan vyann li ta dwe bay.

Si se koupe nou koupe l li toujou bon pou nou melanje l ak gramine (= zèb) anvan nou bay zannimo yo li, melanj la fèt nan yon melanj ant de pati gramine ak yon pati Lesena oubyen gramine a dwe de fwa plis pase Lesena a.

Nou dwe bay **bank pwoteyin** lan (sa vle di, yon jaden fouraj ki chaje ak pwoteyin) yon repo soti de pou rive twa semèn. Nan tè kote yo koupe l yo kapab fè sa chak de ou twa mwa.

Valè li kòm manje bet : Menm jan ak tout nitritiv Lesena gen anpil pwoteyin ant 21 a 27 %nan fèy yo, plis pase doub nan sa majorite nan fèy gramine yo ,epi sa fè li gen anpil enpòtans pou pwodiksyon lèt la .Men akòz mimozin li genyen an fè izaj li limite tankou jan nou sot wè l nan paragaf anwo a.

****Pa bliye :**kantite lesena nou dwe bay vach yo pa dwe depase yon trazyem pati nan kantite total manja n ap ba bèt yo**

Klitorya:

Ki fòm lyann nan : Klitorya se yon legimine se ki devlope sou fòm ti pye bwa ou yon lyann men li ka grenpe tou si li jwenn kote pou l fè sa. Li gen ant 5 a 6 anflamasyon nan chak ti branch yo ki gen koulè ble ak vyolèt ki atire

Atansyon tout moun. Li bay fwi ki poli sou fòm yon gous epi li mezire ant 3 a 4 pous nan lajè epi gous sa a genyen kòm sis a dis grenn. Ligen rasin ki solid epi yo antre byen fon nan tè a.

Rekizisyon tè ak dlo: li ka devlope nan divès kalite tè menm si li ka adapte plis nan tè ki pa gen anpil asid epi li pa renmen kote dlo a chita pou anpil tan. Li ka bay pi bon rezilta nan tè ki gen asid yo men se pou yo simen lacho agrikòl ladan l anvan yo plante l. Akòz rasin li ki antre fon nan tè a li sipòte sechrès anpil.

Fason pou yo plante l : pou yo plante yo gen pou trete grenn yo sa ki ka pèmèt yo jèmen byen. Pou fè sa li enpòtan pou yo mete grenn yo nan dlo fwèt pandan douz èdtan. Epi nou

plante 2 liv twa ka nan chak tare tè san nou pa bliye byen prepare tè a. Pou ou plante se simen ou simen l'oubyen ou ka plante sou ranp nan yon distans ki mezire 2 pye pa siyon nan bank pwoteyin epi ou ka melanje l'ak Pangòl.

Fason pou yo trete sèka a : Lè yo melanje ak Pangòl nan sèka a vach yo atake l'anpil pou kantite proteyine li genyen. Pou li kontinye sibziste nou pa dwe kite zannimo yo ladan l' pou anpil tan epi nou dwe administre l'repo ki nesèsè. kòm bank pwoteyin li ofri bon rezilta li enpòtan pou nou koupe l'chak sis semèn nan yon wotè ki mezire ant kat a sis pous pa rapò a wotè tè a. Nan epòk sechrès nou dwe bali plis tan an akò ak devlopman l'.

Rannman ak valè li kòm manje bèt: Klitorya gen yon kantite an pwoteyin ki depase 20% epi an plis de sa li gen anpil mineral.

Men kèk foraj nou jwenn nan Sant Domeng.

Petèt yo kapab itil an Ayiti tou.

Piñon Cubano

Piñon cubano se yon pye bwa ki gen yon otè ki mezire trant pye Konsa. Li gen fèy ki divize an anpil lòt ti fèy piti. Li koumanse fleri soti mwa Janvyè pou rive pi devan, li gen flè ki gen koulè blanch epi kèk fwa yo wòz, nan epòk sa an li pèdi preske tout fèy li yo epi yo kapab taye l'trè byen.

Yo itilize branch yo pou fè latouraj vivan, fèy yo pou fè fouraj an plis de sa li bay lonbraj ak poto.

Piñon cubano kapab adapte l'ak tout kote ki pa ni twò mouye ni twò sèch. Li grandi grandi byen nan tè ki gen asid epi li pa bezwen angrè.

Fason pou yo plante l': Se pa mwayen boutiraj ke yo plante l' pou fè sa yo koupe l' lè pye bwa a pa gen fèy de preferans ou nan premye mwa yo nan ane a. Lè se nan epòk sa a yo plante l' li ka pran ak plis sekirite.

Fason pou yo koupe l' : Se pou yo taye branch yo pou bay rimiran yo li yo kapab melanje l' pa egzanp ansanm ak zèb yo koupe. Li ka bay plis bon rezilta toujou si yo melanje l' ak 15 liv Piñon cubano, lè yo fè l' konsa li bay bay bon rezilta pou pwodiksyon lèt la. Li toujou bon pou yo taye Piñon cubano a konstaman sa koz li pa fleri epi li pap pèdi fèy konsa nou ka gen manje ki rich ak pwoteyin pou tout ane a.

Piñon cubano pwodwi anpil fouraj sitou lè lapli a tonbe anpil. Li gen yon valè li kòm manje bèt ki bon anpil epi vach yo renmen manje l' anpil. Nan fèy li yo pa gen matye toksik tankou Lesena genyen l', pou sa vach la ka manje kantite li vle. Epoutan yo toujou itilize l' kòm siplemantè pou gramine a men yo pa itilize l' kòm inik manje.

Jobo ou jòb:

Jobo gen Ki fòm ki sanble ak Piñon cubano epi yo konfonn yo anpil pa bò isit la. Fèy li yo pi gran epi yo pi fonce. Li gen yon valè li kom manje bet ki pi ba ke Piñon cubano, men se yon siplemantè ki gen bon jan protweyine nan epò sechrès.

Zèb Sen Ramon

Ki fòm zèb a: se yon zèb tou ba ki lè li rive nan yon otè branch yo koumanse laji kò yo sou tè a epi ne yo ki separe tij yo koumanse fè rasin . Li grandi jis li rive nan yon otè ki mezire de pye konsa.

Ki tip tè ak dlo li mande:

li leve preske nan tout tè epi li sipòte tè ki gen asid ak wòch. Men pou sa tè a dwe byen drene. Zèb Sen Ramon gen fos pou sipòte sechrès pandan senk mwa konsa. Kèlkeswa ti kantite lapli ki tonbe pèmèt li reprann byen vit Zèb Sen Ramon renmen anger ki rich ak fosfò ke yo aplike nan tè kote l ap devlope a yon sèl fwa chak ane.

Kouman pou yo plante l: Se semans yo sèvi pou yo plante l. Nou ka obsève ke li bay anpil grenn soti jen pou rive septanm. Avan nou plante semans sa yo sitou lè se rekòlte nou te rekòlte yo li toujou bon pou nou tann yo gen dis mwa pou ke yo jèmen pi byen.

Kouman yo Mennen patiraj la

Se yon zèb ki ka sipòte yon twoupo ak tout pyetinaj (pile pa pye) zannimo yo. Ou kapab

antre twoupo ladan l chak kat semèn nan epòk lapli. Nan epòk sechrès ou dwe tann kèk sis semèn avan ou tounen mete zannimo ladan l.

Pami tout zèb pou twoupo se li ki pi pwodwi. An plis de sa li trè bon kalite pou moun ki konnen l (yo konpare l ak pangòl) sitou si nou pran kont sou kantike pwoteyin li genyen kòm referans (11,20%)

Zèb Sinayi sanble anpil ak Zèb Sen Ramon. Men tout fèy yo pi laj, semans yo pi gwo epi li pwodwi anpil fouraj, men vale nitritiv li pi ba pase vale nitritiv Zèb Sen Ramon.

Jirasòl ou Flè solèy

Eske lap bon pou Ayiti?

Nan tè fètil ki pa gen anpil asid Jirasòl la grandi trè byen nan kèk lot peyi .Yo plante l nan epòk lapli epi yo rekòlte l pou fè fouraj lè gen yon ti kras bagay an plis ke mitan pye bwa a ki fleri. Yo itilize tout pye bwa a lè yo rache li.

Li genyen yon gran valè li kòm manje bèt pou grès ak pwoteyin li genyen nan grenn yo ansanm ak fib la ki nan tij la.

MINERAL KI PI ENPOTAN NAN ALIMANTASYON

Mineral	Fonksyon prensipal mineral ki pi enpotan yo	Kèk konsekans mank mineral sa yo a lakòz
Kalsyòm ak fosfo	<ul style="list-style-type: none">.- yo esansyèl pou pwodiksyon an.- yo fòme pi gran pati nan zo yo ak dan yo..- si mineral yo nou jwenn an pi gran kantite nan kò a.- fosfò a enpòtan pou fonksyonman mikroòganis aparèy dijestif la.	<ul style="list-style-type: none">.- zo fèb ak defòme.- kwasans retade.- vach yo pa cho pou pran parèy ou li pa plenn.-li pa pwodwi anpil lèt

Manyeszyòm	.- nou jwenn anpil manyesyòm nan zo yo .- yo enfliyanse nan aktivite nèvez miskilè a	.- Devlopman retade ak kwasans lant . - anemi ak zò fèb . - li pa gen anpil apeti
Potasyòm	.- li gen anpil fonksyon diferan nan kò a . - enpòtan pou fonksyonman l an general . - li entèvni nan aktivite miskile yo.	.- li pa konsomè anpil aliman ak dlo . - kwasans lant . - Dezòd nan sistèm nèvez la . - febles miskilè ak demakman
Sodyom ak klori	.- Se konpozan ki enpòtan nan saliv la ak ji gastrik la . - yo aji sou enpilzyon nèvez la . - yo prezan nan grès kò a	.- li touble akòz sèl la: li bwè anpil dlo . - li toujou ap lanbe, bwa, tè, syè . - li pedi apeti
Yòd	.- li enpòtan pou fonksyonman gland tiwoyid la	.- febles general, zannimo yo pa grandi . - femèl yo pa mande parèy . - mal yo pa cho nan aktivite seksyèl.
Fè al manganèz	.- yo esansyèl pou san an . - manganèz la enpòtan nan èstrikti zo yo.	.- anemi kwonik . - kwasans lant . - lab defans . - fayit nan prodiksyon . - zo mal fòme.

Refleksyon

**Chache konnen jan tou bèt ou yo ye.
Pran swen yo. Riches pa la pou tout tan.
Ou ka pa rive pase tout byen ou bay pitit pitit ou. Le ou koupe zèb, li pouse ankò.
Konsa, toujou gen zèb sou mon yo.
Mouton ou yo ap ba ou lenn pou fè rad met sou ou. Bouk kabrit yo ap rapòte ou lajan pou achte te pou fè jaden. Wa jwenn kont let kabrit pou ou bwe ak fanmi ou ansanm ak moun kap sèvi lakay ou.**

Pwovèb Chapit 27, vèsè 23-27

Eske Bondye renmen elvaj? Èske Labib montre enpòtans domèn sa a?

Nou wè ke Bondye renmen elvaj, epi moun ki fè elvaj. Li vle yo reyisi. Nan Bib la nou jwenn bon konsèy kijan pou gen yon elvaj ki rapòte avantaj pou tout fanmi la: manje pou manje e let pou bwe, lenn mouton pou fè rad pou fredri a, kòb pou achte tè pou jaden. Bondye pa meprize elvè. Abraham, Jakob, Izaak, e David te elvè. Se gadò mouton ki te jwenn anons zanj yo ke Jezi te fèt.

Si nou vle elvaj rapòte, se pou koupe zèb yo souvan. Nou dwe Kenbe femèl e vann pi fò bouk yo, sa vle di na oblije seleksyone bouk ki pi bon pou kwazman, chatre lot yo epi le yo fin grandi, vann yo.

Sanble pou Bondye, von elvaj se yon ministè li ye. Se yon disiplin ke le nou fè l byen, li ka ede fanmi nou e kominote nou. Sanble sa pral yon benediksyon ni pou nou ni pou Li.